

couleurs lozère

OCTOBRE/NOVEMBRE/DÉCEMBRE 2020 // N°54

La Lozère,
notrelement!



ENVIRONNEMENT

Forêt, les nouveaux enjeux pour la Lozère

PATRIMOINE



Les fours à pain : patrimoine et convivialité

DÉCOUVERTE



les petits chanteurs chanacois rendent hommage à Belmondo

HISTOIRE



Antoine Pintard, ce Lozérien qui a conquis Wall Street

le magazine
du Département


lozère
LE DÉPARTEMENT



Le trail vu par Stéphane Coulomb // p.19

édito

Sophie PANTEL
Présidente du Département



ACTUALITÉS.....P.3 À 7

ENVIRONNEMENT.....P.8 À 12

La forêt face au défi climatique
La fièvre de la cueillette du cèpe

CULTURE.....P.13

L'Hort de dieu, nouvelle BD

PATRIMOINEP.14

Les fours à pain ont trouvé une vocation festive

ÉCONOMIE.....P.15

Le Studio de Lozère Développement

TOURISMEP.16

La Maison du site Unesco Causses et Cévennes ouvre ses portes à Florac

ÉCONOMIE.....P.17

Manon, ancienne lauréate du Challenge Jeunes développe "Cévennes in the Box"

CULTURE.....P.18

Les écoliers de Marie Rivier chantent pour Jean-Paul Belmondo

SPORT.....P.19

Les projets du traileur Sébastien Coulomb

HISTOIREP.20

La destinée incroyable de deux lozériens des 17^e et 19^e siècles

CULTURE.....P.21

Derrière le Hublot revisite les paysages de Saint-Jacques de Compostelle

AGENDA.....P.23

CULTURE.....DER DE COUV

Le programme du Mois du Film documentaire

“ **A** lors que les feuilles des arbres commencent à se colorer joliment de jaune et d'orangé, nous avons justement choisi d'évoquer, dans ce numéro automnal, les enjeux auxquels la forêt lozérienne doit faire face. La forêt est en effet au centre de nouveaux défis. On veut renforcer sa capacité à lutter contre le réchauffement climatique, à stocker du carbone, à être résistante aux sécheresses futures, éventuellement en utilisant des espèces plus adaptées. Et tout ceci, comme le prévoit le Grenelle de l'environnement, sans porter atteinte à la préservation de la biodiversité. L'équation est complexe pour tous les acteurs de la filière. Découvrez notre dossier sur le sujet en page 8.

Ce nouveau numéro du Couleurs Lozère Magazine vous emmènera également dans plusieurs coins du département : dans le Nord Lozère avec un sujet sur les fours à pain (P.12), dans les Cévennes avec l'ouverture du premier haut-lieu de l'agropastoralisme de Florac (P.14) ou encore dans la Vallée du Lot grâce aux petits chanteurs chanacois de l'école Marie Rivier (P.16). Ne manquez pas non plus l'histoire fascinante de ces émigrés lozériens partis faire fortune à l'étranger (P.18) et dont les parcours de vie ont été méticuleusement recensés par les Archives Départementales de la Lozère pour l'exposition Les Semelles du Vent, visible jusqu'à la fin de l'année à Mende. Il ne me reste qu'à vous souhaiter une bonne lecture de ce nouveau numéro et à vous inviter à rester prudents et respectueux des gestes barrières, tant que cette crise sanitaire ne sera pas terminée. Bel automne à tous.

”



TIRAMISU AUX CHÂTAIGNES

RECETTE D'AUTOMNE



4 PERSONNES



FOUR



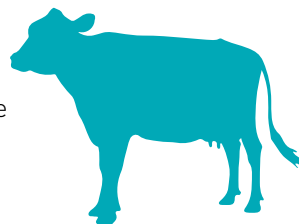
1 HEURE 30

DÉROULÉ DE LA RECETTE

- Faire tremper la gélatine dans un bol d'eau froide. Chauffer les 10cl d'eau.
- Séparer les blancs des jaunes d'œufs. Réserver les blancs. Mélanger les jaunes avec le caillé et le miel.
- Mélanger l'eau et l'apéritif à base de châtaigne. Essorer la gélatine. Dissoudre dans la moitié de l'eau et d'apéritif à base de châtaigne. Ajouter au caillé de brebis.
- Battre les blancs en neige. Incorporer au caillé de brebis.
- Dans le fond de chaque pot, placer une tranche de pain d'épice. Arroser du reste d'eau à l'apéritif à base de châtaigne. Verser dessus le mélange au caillé de brebis. Laisser prendre au moins 1 heure au réfrigérateur.

65 000

C'est le nombre annuel de dépistages envisagés par le Laboratoire départemental d'Analyses pour lutter contre la BVD (Diarrhée virale bovine). Depuis le 1^{er} juillet en effet, le LDA se lance dans ce nouveau mode de détection auriculaire sur l'ensemble des veaux naissants en Lozère : une boucle emporte-pièce est placée à l'oreille du veau par l'éleveur en même temps que les boucles d'identification. Le petit bout de cartilage prélevé est alors envoyé dans les deux jours au laboratoire pour une recherche du virus de la BVD. [Plus d'info sur la.lozere.fr](http://www.la.lozere.fr)



© Delphine Oustry



INGREDIENTS POUR 4 PETITS POTS

- 250g de caillé de brebis
- 4 œufs
- 4 feuilles de gélatine
- 4 tranches de pain d'épices aux châtaignes
- 10 cl d'eau
- 5cl d'apéritif à base de châtaigne (ou bien de sirop à la châtaigne)
- 4cs de miel de châtaignier



Retrouvez les recettes de la marque De Lozère sur www.delozere.fr



Le Parc National des Cévennes travaille actuellement à la pérennisation du label RICE (Réserve Internationale de Ciel Etoilé). Obtenu pour une durée provisoire de 3 ans en août 2018, ce label constitue un formidable atout pour le territoire. Il est valorisé tant par les hébergeurs, les accompagnateurs que par les offices de tourisme auprès d'une clientèle à la recherche de nouveauté et d'authenticité. L'obtention du label définitif dépendra de l'IDA (International DarkSky Association) en août 2021 mais un gros travail doit être fait au préalable sur la rénovation de 82 points lumineux présents dans le cœur du PNC. **Affaire à suivre.**

ÉCONOMIE

Environnement 48, société familiale spécialisée dans la récupération et le tri des déchets s'agrandit.

Le site de Mende qui a obtenu le label écosite en 2006 recycle principalement les déchets ménagers, cartons-papiers, ferrailles et métaux, bois de palette et plastiques. Pour les plastiques, un projet aboutit en 2010 a permis la mise en place de la 1^{ère} ligne de tri automatisé haute performance d'EMC capable de traiter 12 000 à 13 000 tonnes chaque année. En 2011, les DEEE (déchets d'équipements électriques et électroniques) ont été regroupés sur une plateforme logistique de 1 000m² spécifiquement réservée. L'infatigable gérant de la société, Olivier Dalle, s'est lancé depuis 2016 dans le recyclage des cartouches d'imprimante avec l'espoir de traiter 4 000 tonnes de cartouches par an. Pour cela, des investissements d'envergure sont en cours avec la construction d'une nouvelle extension d'un bâtiment de 6 000m². Cela permettra d'asseoir les capacités de production tout en répondant aux exigences de normes réglementaires de la DREAL.





Après avoir visité l'Amérique du sud à vélo pendant toute une année, Raquel Dih Garcia est de retour à Mende avec "L'assiette à bicyclette", un nouveau service de livraison de repas faits maison grâce à un vélo-remorque. Le concept de cette Lozérienne, auparavant kinésithérapeute de métier, est né d'une démarche écoresponsable qui fleure bon la cuisine du monde d'autant qu'elle est née aux Iles Canaries. Ses Lunch box composées de préparations végétales faites de produits locaux et de saison sont livrées dans des emballages recyclables et compostables à base de carton et fibre de sucre de canne.

Pourquoi des livraisons à bicyclette ?

Selon elle, parce que "Comme la coquille pour l'escargot, la bicyclette est pour le cyclo-voyageur, sa petite maison roulante, une sorte de prolongation de son propre corps, indissociable... Habillée de sacoches multicolores, elle réveille les regards d'enfance des petits et des grands, comme s'il s'agissait du sac magique de Mary Poppins. Pédaler simplifie la vie et converti les actes physiologiques de l'être humain en vrais plaisirs".



 Pour en savoir plus [facebook.com//Lassiette-à-bicyclette](https://facebook.com/Lassiette-à-bicyclette)



ÉCOLE DE TRAIL

LA LOZÈRE FORME DE JEUNES TRAILEURS

Chanac, charmant village de 1 500 habitants au pied du Causse de Sauveterre, est le fief des Salta Bartas, association ultra dynamique de traileurs. Ces amoureux de course nature partagent leur passion en organisant chaque année le fameux "Lozère Trail", événement qui réunit plus de 1 000 coureurs.

L'association souhaite aujourd'hui diffuser son amour pour le trail aux plus jeunes également. Ainsi, une école de trail vient d'ouvrir sur Chanac à destination des jeunes de 6 à 18 ans.

Au programme, des entraînements tous les samedis matins. L'objectif : initier et perfectionner les jeunes à la pratique de la course à pied en nature, et surtout, prendre du plaisir ! La structure fera partie du réseau "école de trail" créé à Millau. Des échanges (stages, événements) sont prévus entre les divers établissements du réseau.



©Ecole de Trail de Chanac

 Suivez l'actualité de l'école sur facebook.com/ecoledetrail/

La feuille de route 2020-2027 des Assises de l'Eau

Il y a deux ans, l'Etat et le Département invitaient élus locaux, acteurs socio-économiques dont la profession agricole, structures gestionnaires de l'eau, structures agissant dans le domaine de l'environnement et de la défense des droits des consommateurs à se retrouver à Mende pour les premières Assises de l'Eau. Une rencontre qui a donné vie à des groupes de travail chargés d'expertiser plus en profondeur certains enjeux liés à la ressource en eau. Qu'en est-il ressorti ? Un faisceau de réponses et une feuille de route composée de 34 actions concrètes pour favoriser la sobriété et le changement de pratiques, sécuriser les besoins incompressibles tout en préservant le patrimoine naturel et développer des dispositifs permettant de prévenir et d'anticiper l'avenir.

D'ores et déjà, le Département a annoncé qu'il prévoyait d'accentuer son ingénierie technique dans le domaine de l'eau au profit des collectivités afin de favoriser la diminution des fuites dans les réseaux, de préserver et valoriser les ressources mobilisées. Dans la limite de ses capacités budgétaires et de ses compétences, il soutiendra les opérations d'investissement visant à diminuer les prélèvements de ressources en eau (renouvellement de réseaux, ...) et sécuriser la satisfaction des besoins en eau incompressibles pour l'alimentation en eau et pour les besoins agricoles essentiels (abreuvement et irrigation). Il est aussi prévu d'accompagner les actions de promotion et de mise en œuvre des bonnes pratiques de gestion de l'eau.

- **Axe 1 : Favoriser la sobriété des usages et le changement de pratiques**
 - Enjeu : Pour une sensibilisation et une communication auprès du grand public
 - Enjeu : Pour des réseaux d'eau potable performants
 - Enjeu : Pour des activités économiques adaptées à la ressource en eau disponible
- **Axe 2 : Sécuriser la desserte des besoins actuels pour les usages essentiels tout en préservant le patrimoine naturel**
 - Enjeu : Pour une alimentation en eau potable sécurisée
 - Enjeu : Pour des usages agricoles durables
- **Axe 3 : Développer des outils et dispositifs pour des usages agricoles sécurisés et durables permettant de prévenir et anticiper l'avenir**
 - Enjeu : Pour une préservation et une valorisation des ressources mobilisées pour l'AEP
 - Enjeu : Pour une vision prospective et une gestion intégrée de l'eau

LE COIN DES LIVRES

La sélection du moment !



Le souvenir de Samuel
Marie DE PALET
Éd. De Borée

Pour échapper au STO, Camille et Augustin sautent du train et se réfugient dans la ferme de Samuel et sa mère, qui les aident à se cacher dans le maquis. 25 ans plus tard, les deux amis décident d'aller retrouver cet homme qui leur a sauvé la vie.



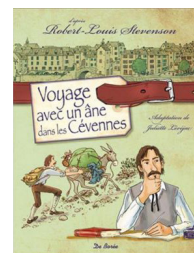
La fille du causse
Guy CHARMASSON
Éd. De Borée

En Lozère, sur le causse Méjean, Damien reprend la ferme de ses grands-parents. Mais face à cette nouvelle vie d'agriculteur dont il ignore tous les rouages, désespéré, il s'apprête à commettre l'irréparable.



Généalogie de la famille PEZON : épopée de Légende
Nathalie DEUX-DOUILLET

Books on Demand
La généalogie de la famille Pezon est le complément idéal des ouvrages "Une Épopée de Légende" consacrés aux dompteurs Pezon.



Voyage avec un âne dans les Cévennes
Juliette LÉVEJAC
De Borée

Retour sur le périple de R-L Stevenson parti à pied du Monastier-sur-Gazeille accompagné de son ânesse.



Gorges et Rivières entre Causses et Cévennes
Mathieu MERCIER
Arka

À travers 9 rivières du versant atlantique, l'auteur partage sa passion pour l'eau vive des Causses et des Cévennes. Illustré par de très belles photographies, ce livre révèle l'âme unique de chacun de ces cours d'eau.



Le hameau du Pouget
Mathilde LELEU

Le hameau paraissait désert. Silencieux. Mais un homme m'attendait, tranquille. L'histoire pouvait commencer. Publié à compte d'auteur www.lepougetenlozere.com

Du 2 octobre au 5 novembre,
la Médiathèque Départementale
de Lozère propose ses
itinérances numériques

Désormais labellisée « Bibliothèque Numérique de Référence », la Médiathèque départementale, en partenariat avec l'association « Num'n Coop » et le réseau des bibliothèques, prévoit un programme particulièrement alléchant à destination de tous les publics.

Ainsi, d'octobre à novembre, pas moins de 17 ateliers gratuits sont proposés pour éveiller votre curiosité, vous sensibiliser au numérique et surtout pour apprendre en se divertissant avec des escapes games, des jeux à réalité augmentée, des robots éducatifs, des animations stop motion, etc.

Tout le programme sur biblio.lozere.fr



À VOS ÉCRANS !



ANTOINETTE DANS LES CÉVENNES

Genre : Comédie
Durée : 1h35

Un film de Caroline Vignal

Avec : Laure Calamy, Benjamin Lavernhe de la Comédie Française, Olivia Cote.

Sélection officielle du Festival de Cannes 2020, ce film sorti mi-septembre a été tourné en partie en Lozère et a été subventionné par le Conseil départemental à hauteur de 8 000€.

La filière forêt-bois face au défi climatique

Augmentation du risque incendie, progression d'espèces invasives,... les changements climatiques observés ces dernières années impactent notre écosystème forestier. Une problématique dont les acteurs publics et les professionnels du secteur ont pris toute la mesure.

Riche d'un capital bois sur pied estimé à 32 millions de m³, la forêt lozérienne constitue un enjeu stratégique au niveau de l'économie du territoire. C'est une forêt jeune qui arrive à maturité et qui fait l'objet de récoltes importantes aujourd'hui et plus encore dans les années à venir. Ainsi, ce sont environ 433 000 m³ qui sont récoltés chaque année dans nos forêts à destination des entreprises locales ou régionales. Cette ressource est en constante progression tout comme les prélèvements. De plus, les zones de chalandise évoluent en raison de l'émergence de nouveaux débouchés tels que le bois énergie... La forêt génère sur le département environ 2000 emplois.

Cette dynamique doit être consolidée par une présence conséquente, rénovée et pérenne des outils de première transformation. Cette question est capitale pour permettre une meilleure

valorisation de la ressource locale. De même, l'exploitation de la forêt lozérienne doit faire face à un morcellement important de la propriété, ainsi qu'aux difficultés liées à l'accès de certaines parcelles. Enfin, seulement 35% des surfaces forestières lozériennes sont dotées d'un document de gestion durable (aménagement forestiers et plans simples de gestion).

Pour favoriser un meilleur accès à la ressource, le Département a réalisé en 2015 un Schéma de desserte externe des massifs forestiers dont l'objectif est de prioriser les investissements à réaliser en terme de voiries, pour favoriser l'accès aux massifs à forte valeur économique. Ce schéma est mis en œuvre en partenariat avec les Communautés de communes. Par ailleurs, le soutien en ingénierie apporté par les différents acteurs de la forêt (ONF, CRPF, Chartes forestières...) est primordial pour travailler sur



© Robert Kneschke - stock.adobe.com

l'ensemble de ces sujets et favoriser le développement de projets collectifs rendant viable et durable l'exploitation forestière notamment privée.

FACE À LA MONTÉE DES TEMPÉRATURES

En Lozère, la filière forêt bois est donc à la croisée de nombreux enjeux qu'ils soient économiques, agricoles environnementaux ou territoriaux.

Mais celui qui risque de tout changer au cours des 20 ou 30 prochaines années, sera sans conteste l'enjeu climatique. En effet, la forêt lozérienne connaît habituellement des conditions climatiques très marquées : hivers longs et froids, étés secs, vents fréquents... des conditions qui ont d'ailleurs, en son temps, permis au Pin noir d'Autriche - le mieux adapté pour les sols pauvres - d'être importé pour de nombreux reboisements de restauration des terrains. Mais les modifications climatiques ont rebattu les cartes



C'est à partir du 19ème siècle qu'une politique visant à la reconstitution de la forêt lozérienne est mise en œuvre après des siècles de déboisement.



et engendré une augmentation des facteurs de risque : amplification du risque incendie notamment dans des secteurs auparavant peu concernés, accentuation des risques sanitaires du fait de la progression de certaines espèces invasives et destructrices telles que la chenille processionnaire ou le nématode du pin, ou encore l'augmentation des phénomènes climatiques extrêmes, notamment pluies et vents violents, qui peuvent affecter les sols ou les forêts. Déjà, le déficit foliaire moyen (c'est un indicateur de la vitalité et de la santé des arbres) ne cesse de progresser depuis plus de 30 ans.

UNE PROLIFÉRATION EXPONENTIELLE

Le fait est avéré par les scientifiques : le réchauffement climatique favorise l'hivernage des parasites et les pathogènes. Or, depuis 1976, la moyenne des températures maximales estivales a pris 0,8°C par tranche de dix ans, soit 2,4°C en moyenne en trois décennies. Conséquence directe : les arbres sont obligés de fournir des efforts supplémentaires pour aller chercher de l'eau ; des efforts qu'ils peuvent payer au prix fort car les parasites profitent de leur affaiblissement pour les coloniser... « Près de la moitié de la forêt lozérienne est susceptible d'être touchée par des attaques de scolytes. Ces derniers ravagent déjà

depuis longtemps l'Est de la France et les forêts allemandes. C'est un petit scarabée de quelques millimètres qui ronge l'écorce puis s'introduit à l'intérieur pour y pondre. Ses larves se mettent ensuite elles aussi à manger l'intérieur du tronc et obstruent les voies nutritives de l'arbre, qui meurt en à peu près quatre semaines, explique Daniel Seven, le directeur de l'agence lozérienne de l'ONF. Au printemps, les scolytes sortent de leur hibernation et frappent de plein fouet les arbres. Cela dure depuis plusieurs années, obligeant les forestiers à des coupes massives à titre de prévention. Résultat, cela entraîne non seulement la déforestation mais aussi une surproduction pour les scieries locales qui croûlent désormais sous le bois coupé précocement. (NDLR : La filière bois en Lozère compte plus de 40 entreprises de la 1^{ère} et de la 2nde transformation du bois). Une fois les arbres coupés, il faut ensuite régénérer la forêt et éviter que ces nuisibles se réinstallent. Parmi les solutions qui s'offrent à nous : la diversification et la multiplication des essences (par plantation et/ou régénération naturelle) ».

ADAPTATION DES ESSENCES ET MODIFICATION DES PAYSAGES INÉLUCTABLE

Le réchauffement climatique se caractérise donc autant par des sécheresses et des canicules estivales et printanières qui induisent des stress hydriques, que par des hivers et

» suite p.10



© Robert Kneschke

LA FORÊT LOZÉRIENNE EN CHIFFRES

- Avec **241 000** ha, la forêt couvre 45% de la superficie du département (517 500 ha).
- Les conifères représentent près de **56%** de la surface boisée dont principalement du pin sylvestre mais aussi du pin noir d'Autriche, de l'épicéa commun, du pin maritime, du sapin, du douglas... Les **44%** restant sont constitués de feuillus : hêtre, châtaigner, chêne pubescent, chêne rouvre, bouleau...
- Les forêts privées représentent **79%** de la surface boisée. Tandis que 12% sont domaniales et 9% communales ou sectionales relevant du régime forestier.



LA FORÊT : QUELS ENJEUX ?

- **enjeu économique** quand le déficit commercial de cette filière représente 5,4 milliards d'euros, soit 11 % du déficit total de la balance commerciale française,
- **enjeu climatique** quand la forêt et le bois permettent de stocker 8 milliards de tonnes de CO2 et séquestrent chaque année 12 % des émissions françaises de gaz à effet de serre,
- **enjeux environnementaux** quand la forêt abrite 80 % de la biodiversité terrestre,
- **enjeux territoriaux** quand la forêt avec 16 millions d'ha de forêt publique et privée, couvre 30 % du territoire national,
- **enjeux touristiques** quand la forêt avec les espaces agricoles façonnent la diversité des paysages et l'attractivité des territoires ruraux.

Source : Chambre d'agriculture de la Lozère

**DANS 30 ANS,
ON VERRA PEUT-ÊTRE
DES OLIVIERS DANS
LES CÉVENNES ET
DES CHÂTAIGNERS
EN MARGERIDE.**

» suite de la p.9

automne très doux qui perturbent la croissance et la feuillaison des arbres. Dans les années à venir, l'augmentation des températures et des périodes de sécheresse pourrait même engendrer une extension significative du domaine méditerranéen au sein de notre région obligeant les gestionnaires à adopter des stratégies globales pour rendre les forêts moins vulnérables et plus résilientes. Le premier facteur sur lequel les forestiers peuvent jouer est la composition des forêts en essences d'arbres, la palette doit être élargie. « De grandes zones forestières vont être soumises dans un proche avenir à une conversion d'espèces. A la condition d'une bonne maîtrise de l'équilibre forêt-gibier, de nouvelles essences seront replantées mais elles devront être mieux adaptées à ce nouveau climat plus chaud. Il ne sera pas incongru par exemple de retrouver des châtaigniers sur la Margeride ou des oliviers dans les Cévennes. Ce sont tous nos paysages qui risquent d'être bouleversés à moyen terme. Ces impacts sur le milieu forestier auront des

répercussions aussi sur ses différentes fonctions, parmi lesquelles son rôle de réservoir de biodiversité, son usage pour la production de bois ou encore son rôle social comme espace récréatif et comme élément structurant du paysage ». Les besoins de replantation vont donc s'accroître au point de devenir un nouvel enjeu économique et la Lozère peut là tirer son épingle du jeu : « malheureusement, aujourd'hui il manque des plants et le phénomène est

national ». Alerté sur cette problématique, le Conseil départemental souhaite mettre tous les acteurs autour de la table. Les pistes de développement de solutions innovantes ne manquent pas : chantiers-école ou d'insertion, développement de pépinières, mise à contribution de grandes entreprises, c'est toute une économie circulaire qui se met en route. Un travail de longue haleine est en train d'être engagé.



© Flokate - Fot

**LES ORGANISMES, ACTEURS DE LA FILIÈRE BOIS
LOZÉRIENNE**

• L'Office National des Forêts



• Le syndicat des exploitants forestiers scieurs
de Lozère - Gard

• Coopérative La Forêt Privée
Lozérienne et Gardoise



• MFR de Javols

• Le Centre Régional de
la Propriété Forestière



• Fibois Occitanie

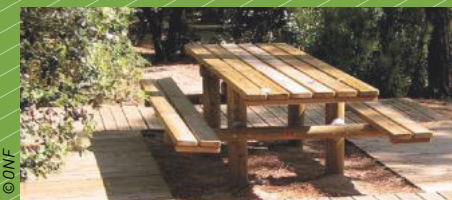


• L'association des Entrepreneurs
de Travaux Forestiers de Lozère

**À Meyrueis, l'atelier-bois de
l'ONF répond aux
demandes des collectivités
locales et des entreprises**

Tables, chaises, observatoires, signalétiques, agrès ludiques ou encore signalisations sont autant de réalisations de menuiserie extérieure proposées par l'Atelier bois des Cévennes de l'ONF.

Le mobilier est éco-conçu, trois lignes de designs sont proposées à partir d'un choix multiple d'essences locales, dont le douglas et le robinier. Créé il y a 27 ans et installé dans de plus grands locaux à Meyrueis depuis 2002, c'est un outil de production au service des collectivités, des entreprises et des particuliers. Cette unité atelier-bois est basée sur le principe de menuiserie de qualité avec un assemblage traditionnel, des produits qui durent dans le temps, destinés à des espaces naturels. Le bois utilisé est local labellisé BTMC™* et issu de forêts gérées durablement (PEFC).
>atelier-bois.cevennes@onf.fr



© ONF



© ONF

BTMC™ : Bois des territoires du massif Central, voir www.boisterritoiresmassifcentral.org/entreprises-certifiees/

FEUX DE FORÊT : MÊME À L'AUTOMNE, LE RISQUE SUBSISTE

Qui dit fin de l'été ne signifie pas pour autant suppression du risque. Il est essentiel de faire preuve de vigilance et d'adopter de bons comportements afin d'éviter les départs de feux. 80 % d'entre eux se déclenchent à moins de 50 mètres des habitations. Le risque concerne aussi bien les forêts que les autres zones de nature comme les friches, les abords des champs, les bords de route, etc. L'ensemble de la végétation peut être impacté.

Pour limiter le risque, il convient de respecter de bons comportements. Près d'espaces naturels desséchés, il convient de ne pas faire usage de matériel provoquant des étincelles (débranchage, disqueuse, meuleuse, poste à souder...), ne pas jeter de mégot par terre, ne pas faire de barbecue, ne pas stocker de combustibles près des maisons (bois de cheminée, peintures ou solvants, citernes de gaz ou de fuel). Restez vigilants ! Ces comportements concernent aussi bien les riverains que les touristes. Lors d'un départ de feu, restez chez vous et contactez dans les plus brefs délais les services des pompiers (18) et des urgences (112 ou le 114 destiné aux personnes souffrant d'un handicap auditif). La préfecture met également à disposition des informations via son site ou un répondeur. Plus d'informations : feux-foret.gouv.fr



CHALAROSE, CHENILLE, BANDE ROUGE... LES TUEURS INVISIBLES

Des feuilles qui flétrissent, des tiges qui se nécrosent et des branches desséchées, ces signes marquent souvent la présence de parasites, micro-organismes ou de champignons pathogènes.



Chalarose du frêne



Bandes rouges sur pin Laricio



Chenille processionnaire



Scolyte



Cynips du châtaignier



Armillaire



LA LUTTE CONTRE LA CHENILLE PROCESSIONNAIRE

Pour tenter de réduire le développement de la chenille processionnaire, le Conseil départemental de la Lozère s'est mobilisé pour aider et informer les collectivités directement impactées.

- Mise à disposition des collectivités de 234 nichoirs à mésanges et de 156 abris à chauve-souris pour favoriser l'implantation des prédateurs de la processionnaire sur des zones ciblées.

- Mise à disposition des collectivités de 500 pièges à phéromones pour limiter la reproduction de cette espèce.

- Distribution de 18 000 plaquettes d'information.

Le cèpe

pourquoi cette fièvre ?

Chaque automne, des milliers d'amateurs de champignons arpentent les bois, à la recherche du plus populaire d'entre eux, le cèpe. Parfois, un week-end conjuguant météo propice et vacances scolaires suffit à garantir l'embouteillage en forêt.



Aurons-nous une année à cèpes ? Chacun y va de sa théorie. Le mycélium, qu'on ne voit pas mais qui est toujours présent dans le sol d'une année sur l'autre, se revigore dès que les conditions météo sont favorables à la pousse, avec un sol chaud et de la pluie : la terre doit avoir été chauffée en juillet, arrosée par les pluies d'orage fréquentes aux alentours du 15 août, le tout avec un vent du sud. En général, ils poussent entre 12 et 20 jours après de grosses averses : au moins 50 mm d'eau répartis sur 2 à 4 jours. Mais encore faut-il que

les nuits ne soient pas trop fraîches. Le sol a lui aussi son importance et l'on sait que les cèpes se plaisent sur des sols bien drainés, acides, sous couverts de bois feuillus (mais bien débroussaillés et laissant passer la lumière) où ils vivent en symbiose avec les racines des châtaigniers, des chênes et des hêtres. Certains arbres ne sont pas compatibles avec le cèpe et vous ne le trouverez pas dans les bois uniquement constitués de pins. Lorsque toutes ces conditions sont réunies et que - selon les croyances populaires - la lune est en phase ascendante - alors la saison des cèpes est

lancée, et la course aux records avec elle. C'est souvent à celui qui découvrira le plus gros cèpe. Certains se sont parfois photographiés avec des spécimens de plus de 4kg mais aucun d'entre eux ne vous dévoilera où il les aura trouvés ; le coin à champignons est en effet sans aucun doute le secret le mieux gardé de tout Lozérien qui se respecte. Car dans cette quête, il y a souvent la notion d'effort, de mérite, de patience et d'observation. La forêt et ses champignons, comme la montagne, ça s'apprend et ça se gagne !

Attention, lors de votre cueillette, il ne faut jamais mélanger plusieurs sortes de champignons mais plutôt les isoler pour éviter la fermentation. Entre un champignon toxique et comestible, les différences sont parfois subtiles. Pourtant, même un eucaryote consommable peut s'avérer dangereux. Les champignons sont des organismes fragiles, qui peuvent très rapidement se transformer. S'ils sont cueillis trop vieux, s'ils restent trop longtemps au frigo, s'ils sont mal cuits, des toxines peuvent se développer et contaminer le consommateur. C'est pour cela que l'on observe souvent une recrudescence des intoxications alimentaires au moment des fêtes de fin d'année, lorsque les cèpes cueillis à l'automne sont décongelés pour les repas.



Les règles

Bien que la cueillette des champignons soit un plaisir d'automne, elle a ses règles :

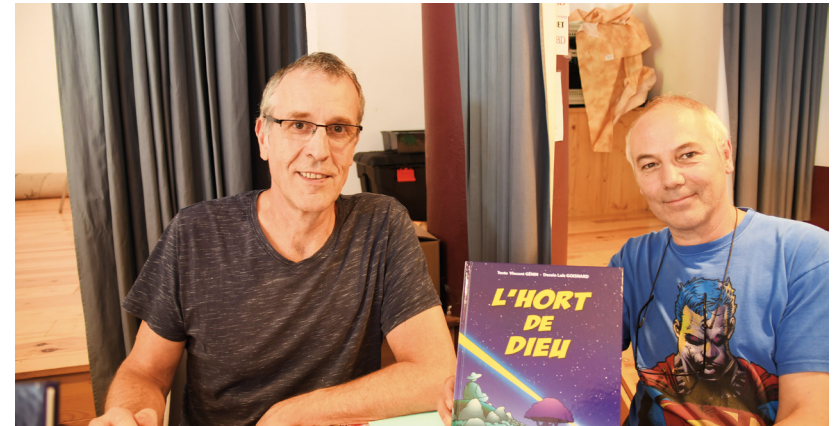
- Munissez vous d'un couteau pour couper le pied du cèpe sans endommager le mycélium ; la destruction des champignons est interdite même s'ils ne sont pas bons.
- Il est interdit de cueillir des champignons sur un terrain privé sans l'autorisation du propriétaire.
- Dans les bois et forêts gérés par l'Office national des forêts (forêts publiques) en l'absence de réglementation contraire, une collecte est tolérée si elle n'excède pas 5 kg.
- La cueillette sur les terrains communaux est un droit acquis à tous les résidents d'une commune.
- Ne criez pas pour appelez vos amis, il est en effet utile de préciser que la cueillette doit se faire dans le respect de la nature et des animaux.



L'Hort de Dieu

Quelque part en Haute-Zère...

Joyeuse et décalée, découvrez cette nouvelle BD inspirée par la Lozère et signée par deux créateurs de talent.



Loïc Goisnard à gauche et Vincent Génin à droite

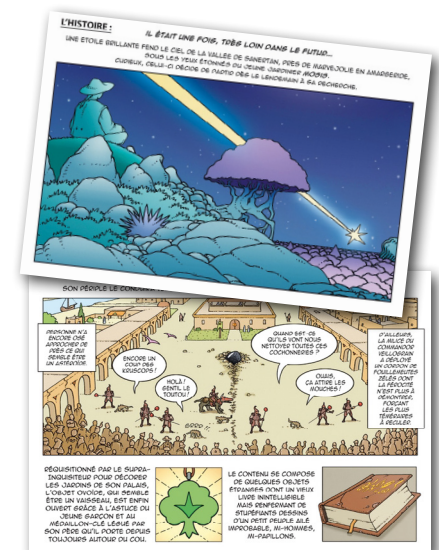
Commencé en 2015, ce projet de longue haleine est enfin abouti : une histoire développée, dessinée et mise en couleur, le tout avec beaucoup de patience mais aussi de passion pour Vincent Génin, scénariste et Loïc Goisnard, dessinateur. Grâce au financement participatif lancé sur Ulule, les deux auteurs ont vu leur projet se concrétiser. La cagnotte récoltée a permis l'impression de 300 exemplaires. Maquettiste et infographiste, Vincent s'est installé en Lozère en 2005 après avoir fui la région parisienne. Il a découvert par hasard le travail de Loïc en 2012 à Marvejols et est tombé en admiration en voyant ses illustrations déjantées et colorées qui rappellent le style de Mœbius, auteur BD qu'ils admirent tous les deux. « J'ai incité Loïc à publier ses dessins dans un recueil sorti en 2013 à compte d'auteur : "Voyage immobile". Puis, il m'a demandé un jour de lui écrire de courtes histoires qu'il pourrait illustrer. Après quelques essais infructueux, je suis parti sur celle-ci. Un jour en regardant la carte de notre belle région de Lozère sur Géoportail, je suis

tombé sur un lieu au nom intrigant situé sur le Mont Aigoual (NDLR : versant gardois) : "L'arboretum de l'Hort de Dieu". Qu'était-ce donc que ce jardin divin haut-perché dont l'origine remonte au début au XX^e siècle ? Qui a eu l'idée saugrenue de planter là des arbres et des plantes, des espèces exotiques pour la plupart, dans le but de reboiser le Mont ? En explorant le sujet, l'idée m'est venue que cet endroit pourrait traverser les âges et devenir un haut-lieu de la sauvegarde du végétal, avec une granothèque futuriste et universelle à laquelle seuls les initiés pourraient accéder. En échaffaudant l'histoire, il m'a paru intéressant de redécouvrir sous des noms déformés par le temps, des villes, des régions, des contrées aux alentours. Les plus perspicaces des lecteurs reconnaîtront le sens de ces anagrammes ou consonnances : Marvejolie, l'Amargeride, Nachca, Reversac, Myos, Le Vieux Mont-Replié, le Mont Nirgoual...».

L'histoire est originale, elle mélange habilement péripéties, fantaisie, dérision, sensibilité et humour. « C'est ce qui m'a convaincu de me lancer dans cette aventure, explique Loïc Goisnard, illustrateur

autodidacte, originaire de l'Anjou et désormais installé en Lozère. Laborieusement, méticuleusement, planche après planche, case après case, je suis arrivé tant bien que mal à mettre en images le texte de Vincent. Le défi a été d'adapter mon dessin au langage de la BD. Cela a consisté à s'assurer que les cases s'enchaînent naturellement et que les bulles s'insèrent correctement dans l'ensemble. Il m'a fallu faire preuve d'endurance, car il faut une bonne dose de détermination pour consacrer une grande partie de son temps libre à un tel projet. Heureusement, passion et persévérance m'ont permis de donner vie à ce bel objet. J'en suis assez fier ».

Récemment nominée pour le Prix Découverte au Festival Bulles de Burle de Ste-Énimie, cette BD de 68 pages est aussi une belle fable écologique pour le futur. Au détour d'une faune et d'une flore exubérantes, de personnages hors du commun et de quelques monstres psychiques, l'histoire dégage au final une fraîcheur bienveillante et inhabituelle qui appelle à une suite.



POUR SE PROCURER CET OUVRAGE :

- EcoCash à Mende
- Librairies Chaze et le Val d'Allier à Langogne
- L'institut Françoise à Marvejols.

Ou sur commande sur le site : signe-loic.blog4ever.com

Patrimoine vernaculaire

Les fours à pain

Autrefois, chaque village, voire chaque hameau, possédait son four communal. Très peu de fours sont encore utilisés régulièrement mais on peut toujours les admirer par centaines.



Les fours donnaient au pain un goût incomparable et restent, dans l'inconscient collectif, le témoin authentique d'une époque ancienne. La pratique du four banal en zone rurale était une façon, au Moyen Âge, de prélever une taxe pour le seigneur du lieu (le ban).

« Quand on parle de patrimoine vernaculaire, il s'agit de désigner de petits édifices anciennement fonctionnels qui sont aujourd'hui souvent délaissés et ont perdu de leur utilité, explique Cécile Fock-Chow-Tho, assistante de conservation du patrimoine au Conseil départemental de la Lozère. Ils peuvent avoir initialement un rôle de fabrication (moulin, four à pain), d'indication (croix, clocher) ou d'utilité publique ou agricole (fer-radou, fontaine, lavoir). On remarque que le nord Lozère (l'Aubrac ou la Margeride) est

mieux pourvu en fours communaux que les Cévennes par exemple. Certains présentent des particularités comme ceux de Chaulhac et de la Veissière (Saint-Léger du Malzieu) qui possèdent deux espaces de chauffe, ce qui est relativement rare. Celui des Salelles est très grand. On a aussi une très belle marguerite (motif du cul-de-four en granite) au Fraissinet-Chazalet ou au Cheylaret (Peyren-Aubrac). Celui de Finialettes au Pont-de-Montvert Sud Mont Lozère conserve sa croupe couverte en dalle de granite et sa marguerite au niveau du cul-de-four. Enfin, celui de la Brousse est daté 1773, une des plus anciennes dates gravées sur un four que j'ai vu pour le moment, mais le bloc a pu être employé ».

DU BIEN COMMUN...

Le four était, dès le Moyen-Âge, le lieu où chaque famille cuisait, à tour de rôle, son pain pour la semaine ou plus « C'était la garantie de consommer du pain fraîchement cuit et non plus des tourtes rassies et parfois moisies ». Il était alimenté par des branches de genévrier, des fagots de bois

de frêne ou de genêt, dont les flammes léchaient et réchauffaient la totalité des pierres du four. Chaque famille préparait la pâte à pain avec de la farine de seigle ou de froment, ou les deux, de l'eau tiède et salée et du levain prélevé sur la pâte de la fournée précédente. La pâte était pétrie quelques heures avant d'être enfournée. Lorsque le pain était cuit et que le four était encore bien chaud, on y faisait cuire gâteaux, gratins, choux ou tomates farcies, volailles... tout ce qui demandait une cuisson longue. Ce roulement entre les familles s'étalait sur une quinzaine de jours.

... À L'USAGE FESTIF

Aujourd'hui, grâce à la volonté et à l'enthousiasme d'habitants regroupés en associations, le four est utilisé pour des manifestations festives, comme la fête du pain qui a lieu une fois par an, l'été. C'est le cas par exemple en août à la Garde-Guérin où comme l'explique la Présidente de l'association G.A.R.D.E Marie-Hélène Landrieu, « le four fonctionne très bien. Nous y avons effectué de menus travaux, il y a 4 ans,

pour éviter tout risque d'infiltration mais c'est toujours un grand plaisir de le remettre en chauffe. Chaque mois d'août, pour la fête, nous le confions aux bons soins du boulanger de Pourcharesses qui vient le faire chauffer la veille et c'est l'occasion de belles festivités ». C'est le même principe pour la fête du pain de la Brousse, au Massegros, à Chanac, Pierrefiche, Méjantel ou encore à Rocles près de Langogne, où il semblerait que le four ait été construit en même temps que le village. À partir de 1955, les habitants cessèrent d'utiliser le four en raison du passage périodique d'un premier boulanger

« CERTAINS ONT LA PARTICULARITÉ D'AVOIR DES CULS-DE-FOUR DONT LES DALLES EN GRANITE OU EN GRÈS FORMENT DES MARGUERITES. »



Avant d'entamer le pain, traditionnellement, on trace une croix sur la tourte avec la pointe du couteau.

» suite de la p.12

itinérant. De plus, les villageois ont progressivement acquis leurs propres fours ce qui a accentué ce phénomène d'abandon. Pendant près d'un demi-siècle, ce four a été inactif mais son toit a été arrangé par deux fois. Il revit depuis 2003, lui aussi lors de la fête du pain ou pour faire cuire les pizzas de la fête de l'école.

Il faut savoir que, pour restaurer ces fours, les communes font régulièrement appel au Conseil départemental qui finance certaines restaurations dans le cadre de ses contrats territoriaux. Ainsi de nombreux fours ont-ils pu être remis en état :

- RECOULES D'AUBRAC > four d'Escudièrettes
- BRION > Restauration de la fontaine et du métier à ferrer de Carroc et du four des Levades puis restauration du four du Fau
- LAJO > aménagement du patrimoine communal dont fours de La Roche et de Lajo
- PEYRE-EN-AUBRAC > restauration de divers petits patrimoines de la commune de Javols dont les fours de Tiracols et Aubigeyrettes puis restauration du four des Salhens
- > Restauration des fours de Lasbros et de la Chaze
- RIEUTORT-DE-RANDON > Restauration du four et de la fontaine de La Roche, de la fontaine de Malassagne et du four et des métiers à ferrer du Savigné
- SAINT PAUL-LE-FROID > Restauration du four de Combes

Comment sait-on qu'un four est à la bonne température ?

- les pierres deviennent blanches
 - on met une feuille de papier qui brunît lentement
 - on gratte la sole avec un bâton qui doit faire des étincelles
 - on lance une poignée de son et on observe comment il réagit
- Pour voir si le pain est bien cuit, il faut le frapper par en-dessous et qu'il résonne.



Par crainte des incendies, les fours collectifs forment une construction indépendante des autres habitations. Bâtiments trapus, massifs, ils sont la plupart du temps construits sur le même plan : ils se composent d'un hangar en toit charpenté ou voûté couvert de lauze, ainsi que d'une chambre de chauffe protégée par des murs maçonnés et toujours voûtée permettant de mieux diffuser la chaleur.



UN PEU D'HISTOIRE

De nombreux fours existaient dès le Moyen-Âge et ont perduré jusqu'au 20^e siècle. Sous l'Ancien Régime, la majorité des fours sont des fours banaux, c'est-à-dire des fours communs appartenant à un seigneur : il en paye la construction et a le devoir de l'entretenir. Il le met à disposition de la communauté moyennant une taxe, tout comme les moulins. La majorité des fours de la Margeride sont d'anciens fours banaux, devenus ensuite des fours communaux. A contrario, dans les Cévennes, l'habitat très dispersé a certainement influencé sur le fait que les fours soient surtout privés.



Le Studio
Inventer la Lozère de demain

L'agence d'attractivité Lozère Développement accueille depuis 2018 des étudiants en fin d'études supérieures en appui du Département, des Communautés de Communes et des Chambres Consulaires pour réfléchir à des filières d'avenir pour le territoire et imaginer la Lozère de demain. En 2018, la réflexion sur les plantes à parfum et médicinales a permis de positionner la Lozère comme leader de la thématique. Des projets émergent et se développent en lien avec les entreprises Essenciagua, Crodarom, Chazette ou la Sadev. Le travail sur le numérique a permis la création du salon 48.digital et les réflexions sur le bien-être se sont concrétisées par la création du Cluster Loz'ère. En 2019, les études sur la filière porc et l'hydrogène ont permis, entre autres, l'avancement de réflexions sur les énergies à travers notamment la thématique de la méthanisation.

UNE NOUVELLE PROMOTION EN 2020

Dès mars 2020, dans un contexte un peu particulier de confinement puis de déconfinement, de nouveaux sujets ont été mis à l'honneur et font l'objet de travaux approfondis par Laura EBERLIN et Hélène FRITSCH depuis le Pôle Lozérien d'économie Numérique. La première mission réalisée par Laura, élève à l'Université de Management de Montpellier porte sur la thématique du médico-social, plus précisément sur le maintien des personnes en perte d'autonomie à leur domicile grâce à des innovations organisationnelles, technologiques et domotiques. La seconde mission réalisée par Hélène, élève ingénieur à Supagro Montpellier porte sur la création d'une filière chanvre, une plante aux multiples usages (cosmétiques, textiles, construction, alimentation...). Au-delà de ces thématiques, le Studio est aussi l'occasion de nouer des liens avec les universités et les écoles d'ingénieurs en France pour attirer des jeunes intéressés par le développement des territoires ruraux. Le coup de foudre semble se produire grâce à une cure post confinement à base de produits locaux, de paysages grandioses et d'activités de pleine nature.



L'espace d'interprétation de la Maison du site UNESCO Causses & Cévennes a ouvert ses portes en juillet

Le centre d'interprétation à l'espace d'accueil de la Maison du Site UNESCO Causses et Cévennes est ouvert au public au 23 ter, Av. Jean Monestier à Florac. L'aménagement architectural et scénographique se trouve au rez-de-chaussée du bâtiment, le 1^{er} étage étant réservé aux bureaux administratifs de l'Entente Interdépartementale et à l'accueil de stagiaires. Cette collectivité gère, pour le compte de l'État, le Bien Causses et Cévennes, inscrit sur la liste du Patrimoine mondial depuis le 28 juin 2011. Le public peut y visiter gratuitement un espace dédié à l'UNESCO et un espace d'expositions temporaires. Un accueil et une boutique ont aussi été réalisés. Les visiteurs peuvent, de façon simple et ludique au travers de plusieurs modules, avoir des explications sur le label UNESCO et sur les raisons du classement des Causses et Cévennes au Patrimoine Mondial. Les textes sont en français, anglais et espagnol. La maîtrise d'oeuvre et les travaux ont été financés par les quatre Conseils

départementaux de la Lozère (avec une aide supplémentaire de la Lozère de 30 000€ et du FNADT Massif-Central sur la conception des modules), du Gard, de l'Hérault et de l'Aveyron et par le Conseil régional d'Occitanie. Une dizaine d'entreprises locales ont été mobilisées pour la réalisation de ce chantier.

LE CONCEPT : UNE INTERPRÉTATION MULTI-SITES

À terme, selon les recommandations de l'UNESCO, c'est tout un réseau cohérent et performant de sites d'interprétation des paysages culturels qui sera constitué. Le siège de l'Entente Causses et Cévennes à Florac est donc le premier lieu ouvert en Lozère, il sera suivi par le Domaine départemental des Boissets et la Maison du Mont-Lozère au Pont-de-Montvert. Un projet sur Barre-des-Cévennes est aussi en réflexion. La cohésion de l'ensemble se fera grâce à la scénographie « patrimoine mondial » qui sera commune à chacun des sites.



CONTRATS TERRITORIAUX : le Département accompagne tous les territoires

Aménagement du village de Verrières

> Bel Air Val d'Ance
> Subvention du Département : 60 661 € au titre du contrat territorial Haut Allier 2018 – 2021



Désamiantage de la maison Fabre à Ste-Énimie et aménagement d'un belvédère

> Gorges du Tarn Causses
> Subvention du Département : 36 344 € au titre des contrats territoriaux 2018 – 2021 et 64 344 € au titre du Fonds de Réserve d'Envergure Départemental



Réhabilitation de la station d'épuration de St Roman-de-Tousque

> Moissac-Vallée-Française
> Subvention du Département : 34 505 € au titre du contrat territorial Cévennes au Mont Lozère 2018 – 2021

Maison de santé pluridisciplinaire : création de deux logements et aménagements des abords

> Chanac
> Subvention du Département : 120 000 € au titre du contrat territorial Aubrac Lot Causses Tarn 2018 – 2021
Projet inscrit dans le cadre du contrat de ruralité du Gévaudan



Ecole de la Coustarade : réfection du chauffage, travaux d'isolation, réaménagement de la cuisine et du hall et mise en place d'un réseau informatique

Collectivité : Marvejols
Subvention du Département : 18 043 € au titre du contrat territorial du Gévaudan 2018 – 2021
Projet inscrit dans le cadre du contrat de ruralité du Gévaudan

« Challenge Jeunes », le bon coup de pouce aux projets lozériens.

Depuis 2018, sept projets portés ont pu voir le jour grâce à ce concours destiné à encourager l'engagement et la prise d'initiatives des jeunes adultes. Le Département les aide à faire émerger leurs projets grâce à une bourse plafonnée à 3 000€. L'édition 2020 est en cours

Lauréate du 1er prix du « Challenge jeunes » 2019, Manon Fabre a fait aboutir la première partie de son projet « Cévennes in the box ». Avec sa maison des producteurs locaux, le Pont-de-Montvert compte désormais un nouveau commerce. Des négociations pour obtenir le local de l'ancienne gendarmerie aux travaux, en passant par les visites chez les producteurs, l'année a été bien remplie. « La recherche d'un local a été longue. Nous avons obtenu l'accord final seulement en janvier. Il a ensuite fallu estimer les travaux et faire avec les contraintes du bâtiment, raconte la jeune entrepreneuse. Nous avons réalisé d'importants travaux de rénovation et de remise aux normes. Heureusement nous avons été aidés par des habitants du village. Cela a été une aventure apprenante mais chronophage ».

30 PRODUCTEURS, 700 RÉFÉRENCES

En plus de l'aide du Conseil départemental via le « Challenge jeune », Manon a été accompagnée par le CAUE de la Lozère et la CCI. Ils ont aussi lancé une campagne de financement participatif qui leur a permis de récolter près de 5 500€. Depuis début juillet, la boutique « Cévennes in the box » commercialise les produits

d'une trentaine d'agriculteurs ou d'artisans locaux, avec près de 700 références. Manon Fabre a été surprise par l'engouement pour son projet. « C'est une plus belle satisfaction de réunir autant de personnes dans cette aventure et de se sentir utile pour le territoire. C'est lui qui doit être mis en lumière et valorisé », sourit la jeune femme.

ESPACE DÉGUSTATION

Si certains produits sont d'origine biologique et d'autres sous le label « esprit parc », Manon Fabre n'a pas souhaité imposer une charte à ses fournisseurs. « C'est un contrat moral entre eux et moi. Je les rencontre pour comprendre qui ils sont et quel est leur parcours de vie. Je n'ai pas envie de me limiter à une labellisation car cela mettrait des producteurs de côté, alors que le but n'est pas d'exclure mais de rassembler ». Une fois le contrat de dépôt vente conclu, la jeune femme prend en charge la communication et la valorisation. Une activité qui peut soulager des producteurs souvent assez occupés par le travail sur leur exploitation. En plus du magasin, le commerce ouvert par Manon compte un espace dégustation qui propose des assiettes tapas et des boissons locales. La boutique pourrait également proposer un service de livraison à

Palmarès 2018 :

- 1^{er} prix - Patrimoine horloger de Lozère porté par Pierre-Louis Vacquier
 - 2^{ème} prix - Lozère E-sports porté par Caroline Bove
 - 3^{ème} prix ex-aequo
- MERCI : un "concept store" éclairage et objets déco à Langogne porté par Elodie Bord
- 3^{ème} prix ex-aequo
- Centre associatif de robotique amateur et de découverte du numérique porté par Quentin Rames

Palmarès 2019 :

- 1^{er} prix - Cévennes in the Box porté par Manon Fabre
- 2^{ème} prix ex-aequo - deux projets humanitaires de l'association des BTS agricole du lycée Terre Nouvelle au Sénégal et de Laly Roche en Bolivie.



© Texte et photos : Yann Guilhaud



domicile dans les mois à venir. Lancé bénévolement pour rendre service aux producteurs pendant le confinement, l'expérience a permis de confirmer qu'une demande existait pour un tel service. L'ouverture de la boutique marque la fin de la première étape du projet « Cévennes in the box ». La deuxième, la construction d'un site de e-commerce, devrait voir le jour cet automne. **Si vous avez entre 18 et 30 ans et que, comme Manon, vous souhaitez proposer votre projet pour le Challenge Jeunes 2020, c'est encore possible jusqu'au 15 novembre 2020 avec retrait des dossiers de candidature sur lozere.fr.**

Badaboum

L'hommage de l'école Marie-Rivier à Bébél



La chanson des CM1-CM2 de l'école Marie-Rivier de Chanac a été mise en images et sera utilisée comme générique lors d'une émission consacrée à l'acteur diffusée cet automne.



Et Badaboum ! Après une chanson sur Jean-Jacques Goldman qui leur avait ouvert les portes de l'Olympia en 2019, les Petits chanteurs de Marie-Rivier ont repris les micros cette année, avec une chanson en hommage à Jean-Paul Belmondo. Écrite en 2016 par Jean-François Moulin, directeur et enseignant de l'école Marie Rivier, fan de Belmondo, la chanson a été filmée une première fois avec un téléphone portable. Diffusée sur les réseaux sociaux, le clip a séduit un ami de Jean-Paul Belmondo, qui lui a montré la vidéo. Une relation amicale est née de cet échange. Elle a abouti à la proposition du réalisateur Jeff Domenech, auteur d'un documentaire sur l'acteur, de participer au générique, avec un clip professionnel. Pour réaliser cette vidéo, Jean-François Moulin s'est entouré d'Alexandre Vieux, réalisateur de La Fabrik@Images, et du musicien Guillaume Caparos, pour la composition de la musique. Les élèves qui devaient travailler leur chant durant le confinement ont tourné le clip avant les vacances scolaires. Un travail assidu souligné par Guillaume Caparos : « Je suis ravi de voir qu'ils se sont mis tout de suite dans le rôle. Les enfants ont des facultés que l'on n'imagine

pas et un sens de l'écoute impressionnant ». Si ce tournage a permis aux écoliers de découvrir la création d'un clip, ce travail sur un monstre sacré du cinéma a également contribué à leur construire une culture générale. « Je leur ai montré quelques films, ils ont adoré le personnage », confirme Jean-François Moulin. En remerciements, les Petits chanteurs de Marie-Rivier sont invités à chanter devant l'acteur lors de l'avant-première, qui devrait avoir lieu à Paris cet automne. La vidéo du clip sera mise en ligne tout de suite après la diffusion de l'émission.



BADABOUM (Les paroles)

*Je me suis réveillé dans un vieux rêve d'enfant
A côté d'un géant qui me souriait gentiment.
Il était l'as des as tout comme l'homme de Rio,
Cartouche, le professionnel... Bébél c'est mon héros !
Et puis j'ai rencontré sur les rives du Yang Tsé Kiang
Un singe en hiver, entre ciel et terre.
Audiard le magicien faisait partie du gang
De Verneuil et Deray, de Blondel et Lautner.*

REFRAIN

*Badaboum,
Flic ou voyou, une chance sur deux,
Pour cent mille dollars au soleil.
Ce joli coin de ciel bleu,
C'est le sourire de Bébél.
Son itinéraire d'un enfant gâté.*

*Le commissaire Letellier pendu à l'hélicoptère,
Cascadeur, embobineur et parfois solitaire
Capella, Michel Poicard, Azad et Cyrano...
Toujours en haut de l'affiche, Bébél c'est mon héros !*

*Et puis j'ai rencontré François Merlin le romantique.
Il était Bob Saint-Clare l'agent secret, le magnifique.
Dans ce vieux rêve d'enfant quand la lumière revient,
Je vois aussi Jean Valjean, c'est Henri Fortin.*

REFRAIN

*Il suffit parfois d'un film pour retomber en enfance,
Un souvenir qui jaillit comme une évidence !
Une course poursuite, infernale dans les rues de Rio
Hier, aujourd'hui et demain... Bébél c'est mon héros !*

REFRAIN

*La légende d'un géant née dans un rêve d'enfant,
Celle d'un grand gentleman cambrioleur de nos âmes
Sa famille, ses amis pour seul horizon dans la vie.
De la race des seigneurs, un lion qui sourit...*

J.F. MOULIN

Trail : du mont Mouchet au mont Aigoual, la Lozère en diagonale

Trailer chevronné, Sébastien Coulomb s'est lancé au mois d'août dans une traversée de la Lozère en course à pied. Une épreuve cumulant à la fois défi personnel et promotion du territoire.



Le 14 août dernier, autour de 17 heures, Sébastien Coulomb s'est élancé pour un ultra trail concocté maison, de 170 km et près de 5 000 m de dénivelé, à travers la Lozère. Le tracé de cette aventure l'a mené du mont Mouchet à l'Aubrac, avant de revenir à Mende en passant par Fortunio, puis d'enchaîner avec les gorges du Tarn, le Causse Méjean et enfin la montée jusqu'au mont Aigoual. Une diagonale en zig-zag, pour n'oublier aucune région géographique du département, que le Rieurtortais envisageait en 45 heures et qu'il a finalement terminée en 43 heures.

DOUBLE FINISHER DE L'UTMB

« Cette idée de diagonale est venue comme ça, explique le sportif. Je me suis dit, pourquoi ne pas traverser la Lozère, cela n'a jamais été fait. Je pourrais partir du point le plus au nord et aller jusqu'au point le plus au sud... ». Le sportif s'est rapproché des clubs de randonnée pour tracer un itinéraire qu'il a suivi sur un GPS. Sorti de ses chemins d'entraînement, Sébastien Coulomb a

donc été livré à lui-même, même si sa famille était présente pour des ravitaillements, une dizaine au total. « Dans ce genre de course, c'est le corps qui décide. Si je suis fatigué je fais des siestes de 20 minutes », assure-t-il, en bon connaisseur de la longue distance. Traileur depuis près de 30 ans, ce Mendois d'origine a vécu 18 ans en Savoie. Double finisher l'Ultra Trail du Mont-Blanc (UTMB), il a participé à quelques-unes des plus grandes courses d'ultra longue distance. Il a notamment inscrit à son palmarès la Diagonale des fous, sur l'île de la Réunion, le Grand raid 73, ou le Grand raid du Morbihan. « Je m'organise pour participer à une grande course par an », indique le coureur qui doit concilier ses séances d'entraînement (environ cinq par semaine) avec sa vie de famille et ses trois enfants.

UNE MAISON DES SPORTS NATURE EN PROJET

Bien que cette diagonale soit un défi personnel, en amoureux de la nature, Sébastien Coulomb souhaite aussi mettre en avant les paysages de la Lozère, notamment ceux de la Margeride, grâce à la réalisation d'un film. « Je veux axer le plus possible sur la Margeride, qui est le territoire le plus en retrait des quatre régions géographiques ». Si le passionné n'envisage pas, pour le moment, de faire de sa diagonale de la Lozère un ultra trail lozérien, il ne manque pas de projets. Il envisage notamment la création d'une maison des sports nature à Rieurtort-de-Randon. Axée sur le trail, avec des parcours balisés et disponibles en format numérique, cette maison des sports nature comprendrait un espace détente avec des vestiaires. Avec son



© Texte et photos : Yvan Guilhot



association les Trailers du Randon, il travaille également à l'organisation d'une course, dont le départ et l'arrivée auraient lieu à Rieurtort avec des parcours de 10 et 30 km.

LES SEMELLES DE VENT : PORTRAITS CROISÉS

Antoine Pintard/ Henri Teissonnière

deux parcours de vie à découvrir

Le premier fut l'un des premiers grands financiers de Wall Street et le second partit jusqu'au Caucase pour relancer la sériciculture cévenole. Leur point commun ? Deux Lozériens expatriés avec une destinée hors du commun mise à l'honneur par la toute dernière exposition des Archives départementales.



ANTOINE PINTARD / XVII^e s.

Antoine Pintard naît en 1658 près de Saint-Roman-de-Tousque. Sa vie et celle de ses six frères et sœurs sont à l'image de la destinée des réfugiés protestants cévenols partis vers d'autres lieux après l'Édit de Fontainebleau (1685). La famille Pintard embrasse la Réforme dès le XVI^e siècle et certains d'entre eux, fuyant les persécutions, démontrent par leur parcours que la réussite économique et sociale est possible, même en exil. Comme nombre de ses coreligionnaires, Antoine, contraint de se convertir au catholicisme, décide finalement de quitter ses Cévennes natales pour La Rochelle, puis les Antilles et enfin le Nouveau Monde. Loin de la répression, il peut renouer avec la religion protestante et s'installe en 1691 dans un quartier de New-York où il fait rapidement fortune dans les affaires. Il fonde une famille conséquente : 9 enfants, 40 petits-enfants et 37 arrière-petits-enfants. Parmi ses descendants, plusieurs membres lutteront, avec la même ardeur que lui, pour l'indépendance de la nation américaine. John (1759-1844), le plus célèbre de ses arrière-petits-fils, œuvrera notamment aux prémices de la finance moderne avec la création de Wall Street. Plus original, il sera l'instigateur du mythe de Santa Claus, consacrant de ce fait l'existence du Père Noël ! Pour tout cela, il est reconnu en 2009 par le Museum of the city of New-York parmi les 400 personnalités qui ont marqué l'histoire de la ville.

HENRI TEISSONNIERE / XIX^e s.

Né en 1825 à Florac, ce fils de négociant aimait voyager comme le prouve son passeport tamponné des visas de la Chine, de la Russie ou de l'Italie. Vers le milieu du XIX^e siècle, dans les Cévennes, les maladies des cocons font décliner la sériciculture (élevage du vers à soie). Henri Teissonnière prend à tâche de contrer ce fléau. Il entreprend, en 1855, ses premiers voyages vers la Turquie d'Europe et d'Asie afin de se procurer des œufs de papillons de bonne qualité, appelés selon l'usage « graines ». En 1859, il part à Noukha, dans le Caucase russe, actuel Azerbaïdjan. Il y trouve des graines de nature plus prometteuse. Ses périple au Caucase présentent de réels dangers, les mauvaises rencontres y sont légion. Grâce aux articles de presse, relevés dans le Courrier du Gard, on en apprend un peu plus sur son parcours qui s'avère certes dangereux, mais fructueux. Par sa réussite, il contribue, au prix de rudes fatigues, au nouvel essor de la production de la soie en Cévennes.

> Retrouvez ces parcours de vie exceptionnels et bien d'autres, ainsi que des panneaux thématiques et chronologiques, dans la nouvelle exposition des Archives départementales de la Lozère intitulée "les Semelles de Vent" et consacrée aux migrations du Moyen Âge aux années 1980. À voir tout l'automne aux Archives, 12 avenue du Père Coudrin à Mende. Entrée libre.

Fenêtres sur le paysage

une nouvelle aventure artistique et culturelle

A partir de 2021, Derrière Le Hublot proposera toute une série de rendez-vous artistiques et d'œuvres d'art-refuge jalonnant le chemin de Saint-Jacques-de-Compostelle, à travers plusieurs départements.

Avec la *Fabrique des paysage(s)*, les Scènes Croisées de Lozère passent commande à des auteurs afin d'écrire et d'inventer des moments uniques, éphémères, jouant avec la mémoire collective et l'imaginaire... Il s'agit "d'expériences singulières, pour un paysage extraordinaire" comme cela a été le cas par exemple pendant tout l'été au Domaine départemental des Boissets avec les résidences d'artistes de la *Maison dans le ciel* proposées par ArteLozera. Florian Oliverès, directeur artistique des Scènes Croisées de Lozère envisage ces expériences artistiques comme des occasions inespérées "d'interagir avec les populations qui vivent sur ces espaces, l'opportunité de fabriquer un territoire d'expérimentations et de résidences, un espace de dialogue, d'apprentissage actif et de débats ouvert à tous.. bref, un activateur de rencontres".

Autre projet déjà bien abouti et qui a séduit l'équipe des Scènes Croisées de Lozère pour sa programmation :



© Fred Sancère / Derrière Le Hublot

« Fenêtres sur le paysage ».

Il s'agit d'une nouvelle aventure culturelle et artistique initiée par Derrière le Hublot, une structure devenue "Scène conventionnée d'intérêt national Art en territoire" il y a peu. Le projet trottait dans la tête du directeur Fred Sancère depuis de nombreuses années*. Avec les 20 ans de l'inscription du chemin sur la liste du patrimoine mondial de l'Unesco et le soutien de l'Agence des chemins de Compostelle, Derrière le Hublot s'est lancé avec des propositions artistiques spectaculaires et populaires plus ambitieuses et réparties sur plusieurs départements, dont la Lozère. « Les chemins de Saint-Jacques de Compostelle offrent un terrain formidable pour nourrir nos imaginaires et ceux des artistes, confie Fred Sancère. Ce parcours artistique Fenêtres sur le paysage débuté en 2016 se développe depuis avec de nombreux territoires et partenaires. Le désir de révéler et réveiller ces chemins, associé à celui d'inviter les artistes à créer là où on ne les attend pas, constituent l'étincelle pour écrire un parcours à ciel ouvert ». L'idée est d'imaginer comme un dialogue entre des œuvres contemporaines protéiformes (œuvres d'art-refuge, installations, rendez-vous artistiques...) et un patrimoine exceptionnel doté

En attendant le travail qui sera réalisé en Lozère, voici Super-Cayrou, une œuvre d'art aménagée comme un refuge de pierres sur le chemin de Saint-Jacques-de-Compostelle dans le Lot. Le rêve de Derrière le Hublot est devenu réalité sur le site de Pech Laglaire à Gréalou.

Une création artistique proposée par les Scènes Croisées de Lozère. L'ensemble de la saison culturelle est à découvrir sur scenescroisees.fr

**DERRIÈRE
le HUBLOT**
SCÈNE CONVENTIONNÉE D'INTÉRÊT NATIONAL
ART EN TERRITOIRE



d'une nature riche de contrastes. Les chemins de Compostelle, et plus particulièrement le GR®65 - Via Podiensis, deviennent alors un formidable terreau pour la création contextuelle permettant de renouveler notre regard et cultiver notre imaginaire grâce à des artistes internationaux issus de champs multidisciplinaires. Des œuvres pérennes aux créations éphémères, « l'ensemble constituera un parcours d'œuvres cohérent, comme une collection au grand air, transformant paisiblement les paysages et assumant de modifier notre rapport aux chemins, à leur fonction et leur histoire ». Randonneurs avertis, promeneurs volontaires, marcheurs du dimanche ou spectateurs curieux, il vous faudra un peu de patience puisque le projet ne se développera à l'échelle européenne et en Lozère qu'à partir de 2021.



*Fenêtres sur le paysage reçoit le soutien de l'Union européenne via le programme LEADER, de l'ANCT Massif central, des DRACs Occitanie et Auvergne-Rhône-Alpes et de la Région Occitanie.

Dans un strict souci de neutralité du Couleurs Lozère,
les tribunes politiques sont suspendues
jusqu'aux prochaines élections cantonales.
Cette décision a été prise unanimement par l'ensemble des
groupes politiques qui composent le Conseil départemental.
Merci de votre compréhension.

FESTIVAL

Les 20 ans du Festival de la Soupe

Le Festival de la soupe, c'est un événement festif et participatif : déguisements et déco délirants, des cuisinières à bois dans la rue, de la musique, des spectacles, des animations, des ateliers et bien sûr de la soupe ...

Programme en téléchargement sur le site internet www.festivaldelasoupe.fr

En cas d'intempéries, les spectacles seront abrités, les lieux seront communiqués au point info.

› **Florac-Trois-Rivières** - Les 23 et 24 octobre 2020



Fête des Vergers

NATURE

Une journée consacrée aux vergers et fruitiers de la Lozère pour valoriser les variétés locales et le savoir-faire qui s'y rapporte. Détermination de variétés fruitières locales, exposition de fruits locaux, ateliers et conférences, projection de films sur l'arboriculture, l'apiculture et la biodiversité.

Stands associatifs, pépiniéristes, petits producteurs, dégustation, buvette et petite restauration bio. Garderie d'enfants. Avec des agents du Parc national des Cévennes. Tout Public

› **Vébron** - Le 25 octobre 2020 de 10h à 17h



EXPOSITION

ERWAN BABIN ALÉS GIRATOIRES

Aux Boissets avec Artelozera dans le cadre de la programmation de la Maison dans le Ciel

› **Boissets** /Jusqu'au 31 octobre

GASTRONOMIE LES TOQUÉS DU CÈPE

Pour la 12^e année consécutive, l'événement fera la part belle aux produits du terroir.

- Marché aux cèpes et expositions
- Dégustation – ateliers de cuisine et de découvertes diverses
- démonstrations (vannerie, distillation, ...) – déambulations – manèges – Sorties découverte des champignons – concerts – menus spéciaux dans les restaurants..

› **Mende** /2 et 3 octobre

GASTRONOMIE

7^E FÊTE DE L'ABEILLE NOIRE

Manifestation organisée par l'association l'Arbre aux Abeilles, la Fédération européenne des Conservatoires d'Abeilles Noires (FedCAN) et l'ONG Pollinis.

› **Le Pont de Montvert** /3 et 4 octobre

LOISIRS

RENCONTRES DE LA COUTURE ET DU FAIT MAIN

Au programme : ventes de fournitures (couture, patch, tricot, crochet, broderie...), expositions, ventes créations textiles, démonstrations, marché des couturières, ateliers créatifs

Entrée gratuite
Organisé par l'Association Fait Main de Mende

› **Mende** /3 et 4 octobre



EXPOSITION

50 ANS D'AVENTURE HUMAINE

Cette exposition au Château de Florac vous invite à voyager dans le temps, à la découverte des actions menées par le Parc national des Cévennes depuis 50 ans : un territoire singulier à l'histoire

singulière ! Ouverture de lundi au vendredi entre 9h30 et 17h30

› **Florac-Trois-Rivières**
/Jusqu'au 31 octobre

BIEN-ÊTRE

SLOW BRAC 2020

Festival du Bien-être. Praticiens dans le domaine du massage de bien-être, sophrologie, méditation, yoga, réflexologie, olfactothérapie, développement personnel...

› **Nasbinals** /Du 2 au 4 octobre

GASTRONOMIE

FOIRE AUX CHAMPIGNONS

Marché artisanal dans le centre-ville d'Aumont-Aubrac toute la journée.

› **Peyre en aubrac**
/4 octobre de 9h à 18h

SPORT

RANDO NOCTURNE DES GORGES DU TARN

Randonnée pédestre de 11 km, rando VTT de 24 ou 30 km

Le tout suivi d'une soirée lunch
Attention : nombre de place limité

› **Le Massegros** /10 octobre

NATURE

QUAND LA LITTÉRATURE ORALE NOUS SENSIBILISE À L'ENVIRONNEMENT

Conférences organisées par le Centre méditerranéen de la Littérature Orale

› **Florac-Trois-Rivières**
/Du 7 au 10 octobre

SPORT

ENDUR'ATHLON

3^e édition proposée par l'Association Galopeur Fou. Le parcours est composé d'une boucle VTT de 8,5 km et d'une boucle course à pied Trail, de 3 km. À faire en solo ou en relais autant de fois que possible durant 4h. 10h - Départ de la course du camping la Gravière.

› **Aumont-Aubrac** /11 octobre

GASTRONOMIE

8^E FÊTE DE LA CHÂTAIGNE

Le Train de l'Andorge en Cévennes vous donne rdv à la gare de Sainte-Cécile d'Andorge pour prendre le petit train qui vous amènera à de nombreuses animations: expositions, démonstrations, afachade, bajana,

marché de produits locaux.

› **St Julien-des-Points**
/18 octobre de 14h à 18h

JUMELAGE

SEMAINE TOSCANE

Semaine organisée par l'association de jumelage Mende-Volterra et mettant en lumière la Toscane et son art de vivre.

› **Mende** /Du 2 au 7 novembre

MUSIQUE

LES OGRES DE BARBACK

Les Ogres défendent leur conception de la chanson française : décloisonnée et ouverte sur le monde,

› **Langogne**
/14 novembre à 21h



SANTÉ

CONFÉRENCE SUR LA CARDIOLOGIE

Organisée par l'association CardioCollegues48 à la salle Colucci

› **Bourgs sur Colagne**
/21 novembre à 20h30



le mois du film documentaire



LE MOIS DU FILM DOCUMENTAIRE EN LOZÈRE

Avec la Médiathèque départementale de Lozère, partez en quête de « la/les mémoire.s » de Saint-Alban-sur-Limagnole au Grand Nord Canadien, de la Corse au Chili, de 1914 à nos jours. Grâce à un partenariat avec les bibliothèques du réseau mobilisées et impliquées dans le choix de la programmation, la sélection de ce mois de novembre 2020 se déploie sur 13 lieux avec 17 films documentaires.

LES DATES & LES LIEUX

• **Discorama**, par Glaser / Esther Hoffemberg

Vendredi 6 novembre 2020 - 20h

Salle polyvalente Maison du Mont Lozère - LE PONT DE MONTVERT

Séance tous publics

• **Merci maman !** / Sophie Glandier

Samedi 7 novembre 2020 - 17h - Bibliothèque Le Malzieu-Ville

Séance tous publics

• **La Mort monumentale** / Olivier Descamps

Lundi 9 novembre 2020 - 14h - Salle des fêtes de MEYRUEIS

Séance tous publics

• **Les Heures heureuses** / Martine Deyres

Mardi 10 novembre 2020 - 20h45 - Maison communale d'ALLENC

Séance tous publics

• **4 Hommes dans la Grande Guerre** / Ph. Claude, A. Gourdon

Mercredi 11 novembre 2020 - 11h - Salle des fêtes de BARJAC

• **Nostalgie de la lumière** / Patricio Guzman

Jeudi 12 novembre 2020 - 14h

Petit-théâtre de SAINT-CHÉLY D'APCHER

Séance à destination des élèves du lycée T. Roussel

• **Nanouk, l'Esquimau** / Robert J. Flaherty

Vendredi 13 novembre 2020 - 18h

Bibliothèque municipale de CHANAC

Séance tous publics à partir de 8 ans

• **Traces** / Hugo Frassetto, Sophie Taverit Macian

Jeudi 19 novembre 2020 - 14h

Salle des animations du COLLET DE DÈZE

Séance scolaire ouverte au public (+ de 8 ans)

• **Reprise** / Hervé Le Roux

Jeudi 19 novembre 2020 - 18h30

Bibliothèque Roger Cibien à FLORAC-TROIS-RIVIÈRES

Séance tous publics, à partir de 14 ans

• **Une femme effacée** / Sylvia Guillet

Vendredi 20 novembre 2020 - 18h

Salle polyvalente à LA CANOURGUE

Séance tous publics

• **Acqua in bocca** / Pascal Thirode

Mardi 24 novembre 2020 - 18h

Médiathèque du Gévaudan à MARVEJOLS

Séance tous publics

• **Fils de LIP** / Thomas Faverjon

Vendredi 27 novembre 2020 - 18h

Cinéma René Raynal à LANGOGNE

Séance tous publics

• **Eloge de la boîte à chaussures** / V. Lambert

Une femme effacée / S. Guillet

Samedi 28 novembre 2020 - 16h

La Forge à VILLEFORT - Séance tous publics